



Movimiento de Lausana

# LA MISIONALIDAD DE LAS IGLESIAS EVANGÉLICAS EN ESPAÑA

[www.laussane.org](http://www.laussane.org)

# LA MISIONALIDAD DE LAS IGLESIAS EVANGÉLICAS EN ESPAÑA

01

Un trabajo desarrollado por Ronaldo Anderson,  
Eliseo Casal, Jaume Llenas, Jaime Memory  
y Francisco Mira.

Noviembre 2020

# INDICE

<b>1. Introducción. Jaime Memory</b>	03
<b>2. Medir tres aspectos de la misionalidad: La perspectiva cuantitativa Jaume Llenas</b>	06
2.1 Proclamación del Reino	
2.2 Demostración del Reino	
2.3 Encarnación del Reino	
<b>3. Explorar las dimensiones de la “conciencia misional”:</b>	13
<b>La perspectiva cualitativa</b>	02
3.1 ¿Cuál es el propósito de la iglesia local? <b>Francisco Mira</b>	
3.2 ¿Cuál es el propósito del pastor/liderazgo de la iglesia? <b>Eliseo Casal y Ronaldo Anderson</b>	
3.3 ¿Qué es para ti la Misión de Dios? <b>Jaime Memory</b>	
3.4 ¿Qué significa ser misional para ti? <b>Jaume Llenas</b>	
<b>4. Conclusión General</b>	30
<b>5. Ficha Técnica</b>	32



## 1. Introducción. Jaime Memory

Desde el tercer Congreso de Evangelización Mundial del Movimiento de Lausana que se celebró en 2010 en Ciudad del Cabo, el Comité Nacional del Movimiento de Lausana de España ha asumido el propósito de promover que la Iglesia en nuestro país esté más enfocada en la Misión de Dios. De allí nació la idea de hacer una investigación para saber si la “conciencia misional” avanza o retrocede en la teología y en la práctica de las iglesias evangélicas en España.

03 Inspirados por los escritos de Lesslie Newbigin, durante los últimos veinte años teólogos y misionólogos han argumentado que hace falta un cambio de enfoque en los conceptos de misión e iglesia, de entender la misión no como una actividad de la iglesia sino una participación en la Misión de Dios. Entendido así, la misionalidad es un término que pretende resumir todas las actitudes y actividades que evidencian la centralidad de la misión de Dios en la vida del creyente y de la iglesia.

¿Cómo se puede medir la misionalidad? No existen herramientas para medir una realidad tan pluridimensional. Requería un fuerte componente de exploración. Por eso optamos por una estrategia de investigación que se llama Grounded Theory (Teoría Fundamentada en Datos) que permite recopilar y analizar datos de un contexto concreto y dejar que las teorías surjan de los datos durante el análisis. La Teoría Fundamentada en Datos es un método general que permite el uso de datos cuantitativos y cualitativos para explorar y explicar lo que se observa. Nuestra idea fue realizar el estudio y luego repetirlo dentro de algunos años para ver qué cambios se hayan producido.

### Diseño del Cuestionario

Desarrollamos un cuestionario en dos partes como herramienta de investigación. La primera parte constaba de 18 preguntas cuantitativas. Se inspiró en un instrumento creado por Michael Frost en 2011 para identificar los requisitos mínimos para que una iglesia sea misional (Frost 2011). El cuestionario de Frost se tradujo y se contextualizó para España. Cada pregunta requería que el encuestado indicara, en una escala de uno al cinco (1 indicaba “mi iglesia no está haciendo nada

en este apartado” y 5 indicaba “mi iglesia se destaca en este apartado”), la valoración que daba a su iglesia en cuanto a 18 aspectos de la misionalidad. Se agrupaba en tres apartados de seis preguntas bajo los epígrafes de: La proclamación del Reino, la demostración del Reino y la encarnación del Reino.

La segunda parte del cuestionario constaba de cuatro preguntas cualitativas. Estas preguntas abiertas invitaban al encuestado a elaborar una respuesta libre. Las cuatro preguntas eran:

**¿Cuál es el propósito de la iglesia?**

**¿Cuál es el propósito del pastor/liderazgo de la iglesia?**

**¿Qué es para ti la Misión de Dios?**

**¿Qué significa ser misional para ti?**

Una tercera parte del cuestionario contenía una serie de aspectos demográficos básicos: edad, nacionalidad, residencia y responsabilidad en la iglesia.

### **Recogida de Datos y Análisis**

A finales de 2017, se realizó un estudio piloto para evaluar la eficacia del cuestionario con miembros del Movimiento de Lausana en España y esto permitió evaluar la eficacia del instrumento y desarrollar un protocolo de análisis. La versión final del cuestionario se convirtió en un cuestionario de formato electrónico que facilitaría su distribución y se envió a pastores y líderes de iglesias evangélicas durante la primavera y verano de 2018.

04

Aunque la muestra para este estudio es solo 403 encuestados (aproximadamente uno de cada ocho líderes de la iglesia en España) no deja de ser una muestra importante en términos absolutos. Los datos cuantitativos muestran una alta fiabilidad estadística y el análisis cualitativo ha descubierto percepciones de la misionalidad desconocidas hasta ahora. (Más información sobre la muestra se puede encontrar en la Ficha Técnica al final de este informe).

### **Nota Importante: Porcentajes**

Antes de presentar los resultados, es necesario decir algo más sobre el método de análisis, sobre todo, para entender el significado de los porcentajes. En la discusión de los datos cuantitativos los porcentajes suman el 100% ya que solo se podía indicar una respuesta por pregunta. Sin embargo, en el caso de los datos cualitativos, el análisis implicaba codificar las respuestas, es decir, identificar elementos en las respuestas libres a cada pregunta y asignar códigos que permitirían agrupar y clasificar en categorías de respuesta. Cada respuesta contenía mucha información y a menudo se asignaba varios códigos a cada respuesta.

Por ejemplo, a la primera pregunta cualitativa, ¿cuál es el propósito de la iglesia local?, uno de los encuestados contestó: “El propósito de la iglesia es amar a Dios, amar al prójimo y hacer discípulos. En nuestra iglesia estamos siendo formados para realizar esta tarea de la mejor manera posible.” Para esta respues-



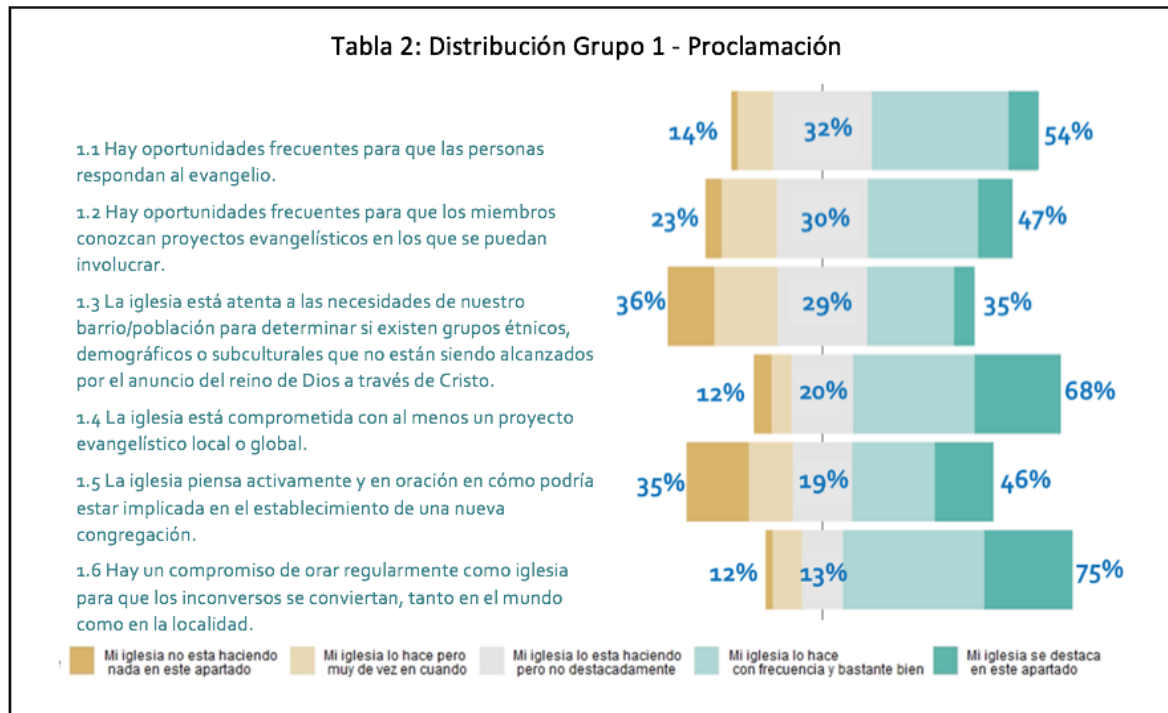
ta se asignaron los códigos: “adorar a Dios”, “amor (al prójimo)”, “hacer discípulos”, “formar”, entre otros. Una consecuencia de este tipo de análisis es que, en la parte cualitativa del informe, los porcentajes no suman el 100% ya que puede haber varias respuestas a una sola pregunta. Por lo tanto, hay que prestar más atención a la comparación de categorías que a los porcentajes en sí.





## 2.1 Proclamación del Reino

En cuanto a la Proclamación del Reino, las respuestas más positivas son las que se refieren a las preguntas: 1.6 Compromiso de orar regularmente para que los inconversos se conviertan (75% de respuestas positivas) y 1.4 Compromiso con al menos un proyecto evangelístico (68% de respuestas positivas). Las respuestas menos positivas se han dado a las preguntas: 1.3 Atención a grupos no alcanzados en nuestra población (35% de respuestas positivas) y 1.5 Intención de establecer una nueva congregación (46% de respuestas positivas) (ver Tabla 2: Distribución Grupo 1 - Proclamación).



07

### Observaciones

- La encuesta refleja que en muchas iglesias se ora por la conversión de los que aún no conocen a Jesús y un buen número de ellas está comprometida con alguna forma concreta de proclamación, ya sea en la propia localidad o en otros lugares más lejanos. La oración y los proyectos evangelísticos serían la muestra de que las iglesias están comprometidas en la proclamación. Siendo esto importante, parece que la evangelización aún es un proyecto de la iglesia más que un estilo de vida. La misión sigue asociándose en buena parte a actos evangelísticos y al trabajo de los misioneros, más que al estilo de vida de los que forman la iglesia. La Misión se percibe como algo que la iglesia hace y no tanto lo que Dios está haciendo. Nuestras iglesias escuchan “misión” pero frecuentemente entienden “evangelización”.
- La visión intercultural y el conocimiento de la diversidad del entorno más cercano, son los aspectos que más escasean en las iglesias de España. Tenemos el mundo en la puerta de casa, pero no estamos concienciados de que tenemos que evangelizar este mundo tan cercano a nosotros. En las grandes ciudades de España hay personas procedentes de más de 200 países distintos, en algunos de





ellos hay muchas dificultades para comunicar el evangelio, pero aún no somos conscientes de esta oportunidad que Dios nos está dando en nuestro propio lugar.

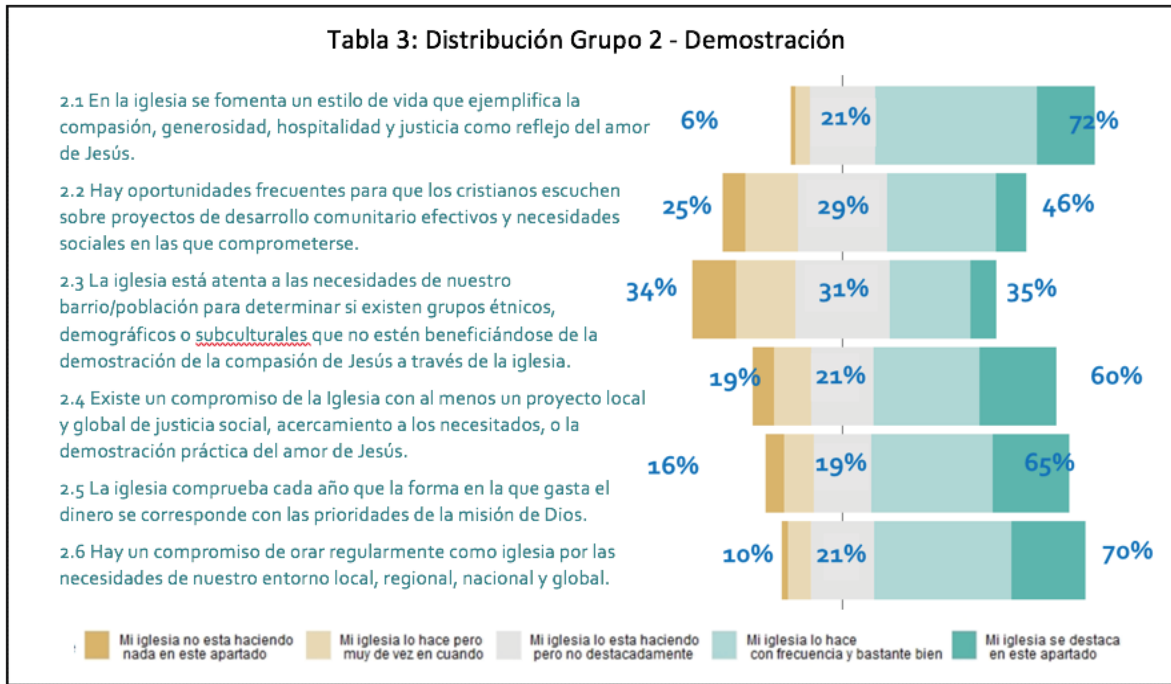
- La plantación de iglesias es algo que parece una cuestión de blanco y negro, sin muchos matices. Hay iglesias muy concienciadas, que incluso están pensando en iniciar un proyecto de nueva iglesia, mientras que otras, parecen estar más preocupadas por la propia supervivencia y no consideran esta posibilidad.
- En las respuestas podría haber un sesgo inconsciente. Una señal de identidad que tenemos como evangélicos es la proclamación de la Palabra. A los líderes puede costarles admitir que no estamos siendo suficientemente proactivos en la proclamación. Esto puede percibirse en una cantidad bastante significativa de respuestas medias en la encuesta, lo que significa que se hace, pero que no destacamos en lo que hacemos, que hay mucho terreno para la mejora. Puede que si la encuesta la hubieran rellenado los miembros de la iglesia las puntuaciones hubieran sido menos optimistas.

08

## **2.2 Demostración del Reino**

Hay cuatro de las preguntas que tienen un rango parecido de respuestas positivas. Se trata de las siguientes: 2.1 Sobre un estilo de vida que ejemplifica la compasión, generosidad, hospitalidad, etc. (72% de respuestas positivas). 2.6 Oración por las necesidades de nuestro entorno. (70% de respuestas positivas). 2.5 Comprobación de que el gasto se corresponde con las prioridades de la misión. (65% de respuestas positivas) y 2.4 Compromiso con un proyecto de justicia social. (60% de respuestas positivas). Mientras las otras dos preguntas registran un rango de respuestas significativamente más bajas: 2.3 Atención a las necesidades de colectivos minoritarios de nuestro entorno. (35% de respuestas positivas) y 2.2 Oportunidades frecuentes de comprometerse en proyectos sociales. (46% de respuestas positivas) (ver Tabla 3: Distribución Grupo 2 - Demostración).

**Tabla 3: Distribución Grupo 2 - Demostración**



**Observaciones**

- Es destacable que un 60% de los líderes digan que las iglesias están comprometidas con algún proyecto social, ya sea local o global y que solo un 19% de las respuestas están en el lado negativo. Este ha sido uno de los grandes cambios en las Iglesias evangélicas en los últimos 30 años. Un porcentaje importante de iglesias han establecido proyectos de ayuda a población necesitada, inmigrantes con pocos recursos, refugiados, drogodependientes, etc. También es muy habitual que las iglesias estén apoyando proyectos de desarrollo comunitario en otros lugares del mundo. Esta es una de las demostraciones del Reino más resaltables en las iglesias de nuestro país.

09

- Nos sorprende una respuesta positiva tan marcada a las preguntas, 2.1 y 2.5. Quizás hemos idealizado y estamos proyectando lo que nos gustaría que fuera. A veces expresamos como realidades actuales aspectos que están en nuestras creencias, que son un deseo y que coinciden con la visión de lo que debería ser. Es cierto que está sucediendo, pero es posible que estemos sobrevalorando lo que estamos haciendo. Otra posibilidad es que estemos realizando un ejercicio de interpretación de los términos de las preguntas. Si estamos predicando sobre ello con frecuencia y tenemos una asamblea anual que comprueba los gastos y aprueba los presupuestos del próximo año, asumimos que estamos fomentando un estilo de vida misional y que estamos comprobando si el gasto cumple las prioridades del Reino, pero puede que sea una visión excesivamente optimista vista la realidad. Nos sigue dando la impresión de que una parte muy importante del gasto de las iglesias va a parar a los locales de culto y al mantenimiento de los pastores. Esto, que no es malo, deja a muchas iglesias sin grandes recursos para invertir en otras demostraciones del Reino.

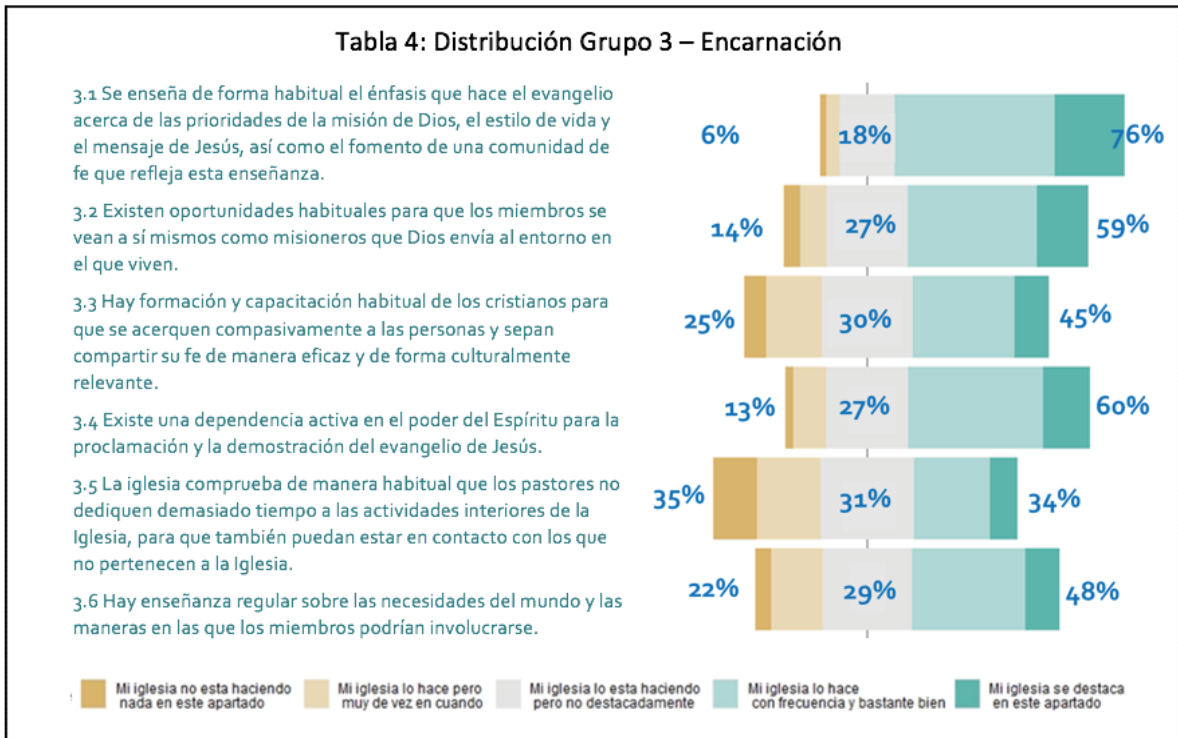
- La respuesta a la pregunta 2.3 nos indica que tenemos poca capacidad para ver el mundo exterior más cercano a nosotros, lo que ocurre cerca de las puertas de los locales de nuestras iglesias. No es fácil pasar de lo teórico a lo práctico, puede

que esto nos tenga que hacer reflexionar tanto sobre los contenidos de nuestra predicación, como sobre la capacidad de transformación de la enseñanza dada. Comprendemos los conceptos, pero el contexto del aprendizaje no facilita una apropiación que produzca transformación.

### 2.3 Encarnación del Reino

En términos generales, el epígrafe de Encarnación del Reino es el que ha registrado menos respuestas positivas. Es posible que esto nos esté señalando un área en la que las iglesias de nuestro país necesitan seguir avanzando con mayor convicción.

La respuesta más positiva ha sido la que se refiere a la pregunta 3.1 Sobre la enseñanza de las prioridades de la misión de Dios. (76% de respuestas positivas). Bastante más atrás quedan las respuestas a las preguntas 3.4 La dependencia activa en el poder del Espíritu (60% de respuestas positivas) y 3.2 Que los miembros se vean a sí mismos como misioneros que Dios envía al entorno en el que viven. (59% de respuestas positivas). Con mucho, la pregunta con más respuestas negativas de todo el estudio cuantitativo ha sido la pregunta 3.5 La iglesia comprueba que los pastores no dediquen demasiado tiempo a las actividades interiores de la Iglesia (35% de respuestas positivas, 36% de respuestas negativas). (Ver Tabla 4: Distribución Grupo 3 – Encarnación).



### Observaciones

- La respuesta más positiva es aquella que pregunta a los líderes si se está enseñando el énfasis que el evangelio hace sobre la misión. Más de 3/4 partes de los que responden se hallan satisfechos de lo que se hace. Hay que resaltar que

quien ha contestado la encuesta son líderes y que estos son los que habitualmente imparten la formación en la iglesia. Esta respuesta nos lleva también a preguntarnos por la distancia, a veces abismo, que existe entre la formación impartida y el resultado conseguido. La enseñanza es bíblica, centrada y saludable, y, sin embargo, está siendo poco transformadora. Sería importante que los líderes nos preguntáramos y preguntáramos al Señor si tenemos que buscar nuevos entornos de aprendizaje para resolver el problema.

- Otra realidad a la que puede estar haciendo referencia este estudio es a una visión volcada hacia el interior de la iglesia, poco misional. Estamos invirtiendo mucho en actividades de autoconsumo, de cuidado y formación de los propios miembros, pero que resultan en un impacto bajo en la sociedad. La baja puntuación general que los líderes dan sobre la encarnación nos muestra que es una de las áreas a las que tendremos que prestar más atención en el futuro cercano. Si la formación que impartimos, que se refleja en preguntas como la 1, 3 y 6, no está sirviendo para que los cristianos nos involucremos más en la sociedad, algo no está yendo como debería ir.

- Una de las respuestas más llamativas de todo el estudio, es la que pregunta si la iglesia comprueba regularmente que los líderes no dediquen demasiado tiempo a las actividades internas de la iglesia, para liberar tiempo para estar en contacto con aquellos que no pertenecen a la iglesia. Los líderes nos están lanzando una llamada de aviso de que las prioridades de la iglesia y las prioridades del Reino no siempre están en la debida correspondencia. Nos están diciendo que están experimentando tensión entre las expectativas de la congregación entre lo que debería ser la tarea pastoral y las demandas del evangelio. Cuando las demandas de la congregación están en una cierta contradicción con el llamamiento de los pastores debemos esperar tensiones.

11

## **Conclusiones**

- Sobre la proclamación: Recomendamos que la proclamación se convierta, en lugar de una actividad aislada, en parte del llamamiento de Dios a acompañarle en su misión. En Occidente, y en España en particular, encontramos que una parte importante de la población se muestra indiferente, cuando no opuesta, a la proclamación del evangelio. Estamos persuadidos de que, si esta se considera dentro del concepto más extenso de la misión, que incluye la demostración y la encarnación del Reino, actuarán como megáfono para la proclamación y será mejor comprendida y recibida. La proclamación acompañada de su contexto misional, como en el ministerio de Jesús, puede causar un impacto más profundo en la sociedad española.

- Sobre la demostración: Es importante que la predicación y la oración continúe mostrando el ejemplo de Jesús y de la primera iglesia al confrontar los efectos del pecado. Deseamos que la Palabra nos desafíe a ver males culturales a los que podemos estar cegados, sin ver las realidades que se dan en nuestros entornos más cercanos. No se trata solo de invertir fondos, quizás esa es la parte más fácil,

sino en invertir nuestra propia vida en un estilo que promueva la generosidad personal en lugar de solo la monetaria, el involucrarnos en causas que promuevan la justicia y la igualdad, el tener casas abiertas para la hospitalidad a cristianos y no cristianos, etc.

- Sobre la encarnación: Lo que hemos observado, es la dificultad de pasar de lo teórico a lo práctico, lo cual nos lleva a la necesidad de que los líderes pongamos un mayor énfasis en un discipulado intencional y relacional más que a otras tareas que están ocupando nuestro tiempo. Jesús nos envió a hacer discípulos. La manera en la que Jesús hizo discípulos fue a través de relaciones cercanas presididas por la enseñanza del mismo Jesús. Este tipo de discipulado en grupos muy restringidos que fomenten las relaciones cercanas no es demasiado habitual y la consecuencia es que la profundidad espiritual, la semejanza con Jesús, la multiplicación de discípulos, es escasa en nuestro modo de ser iglesia. Por ello, si esperamos ver a cristianos en los que el Espíritu Santo desarrolla la persona de Jesús, debemos hacer un cambio importante en nuestras prioridades como líderes.





### **3. Explorar las dimensiones de la “conciencia misional”:**

#### **La perspectiva cualitativa**

13

Las respuestas a las cuatro preguntas abiertas nos han permitido explorar las dimensiones de la “conciencia misional” de las iglesias evangélicas en España. El uso de una metodología cualitativa permite evitar el sesgo que a veces condiciona las preguntas cuantitativas. Por ejemplo, si en vez de preguntar ¿cuál es el propósito de la iglesia local?, pones una lista de propósitos y pides que se marque todos los que corresponden, estás sembrando ideas que condicionan las respuestas más que midiendo su conciencia real.

En cada caso, siguiendo la metodología de la Teoría Fundamentada en Datos, a las respuestas se les aplicó un proceso de codificación. A cada frase, cada idea, cada palabra significativa, se le asignó un código correspondiente a una categoría. Por ejemplo, para la pregunta, ¿qué significa ser misional para ti?, uno de los encuestados contestó: “Ser misionero en todas las áreas de mi vida y cumplir con la misión de ser testigo de Jesucristo”. A esta respuesta se le asignaron los códigos correspondientes a las categorías de “misión en cada ámbito de la vida”, “cumplir el llamado de Dios”, “proclamar/presentar mensaje de Cristo”, y “ser misionero”. Luego estas categorías fueron agrupadas con otras de significado similar para formar grandes categorías o macrocategorías para empezar a analizar el sentido conjunto de las respuestas.

El análisis de cada una de las preguntas que vienen a continuación se ha realizado a base de este proceso de categorización y clasificación. De nuevo, se recuerda al lector que, ya que se puede asignar varios códigos a cada respuesta, los porcentajes no suman el 100%.

#### **3.1 ¿Cuál es el propósito de la iglesia local? - Francisco Mira**

Tal como formulamos la pregunta, se invitaba a los encuestados a priorizar o sintetizar el propósito de la iglesia. El interés de la encuesta era evaluar hasta qué punto el enfoque misional de la iglesia está asumido por el liderazgo de las

iglesias en España. Dicho enfoque se ha ido perfilando y exponiendo desde el movimiento de Lausana y en otros círculos como La Plaza, etc.

Algo destacable al analizar las respuestas es que un número importante de líderes respondieron con varios matices de dicho propósito en mente. Así que por un lado destacamos la variedad de respuestas, que, por otro lado, no ha sido difícil agrupar tal como hemos expuesto en la introducción que precede a este apartado y obtener resultados claros y significativos.

Análisis de las respuestas

## 1. PROCLAMAR

Llama la atención en primer lugar, la macrocategoría de Proclamar, con una alta respuesta de un 73% asociando el propósito de la iglesia con la proclamación del evangelio. Tal como identificó el grupo que analizó los resultados: la proclamación del evangelio se asocia claramente a la evangelización o comunicación del evangelio. Eso significa que una parte muy significativa del liderazgo de las iglesias en España, piensa que la tarea evangelística, es vista como el propósito, quizás no el más importante, pero si, el más ampliamente reconocido de la iglesia.

Dentro de esta macrocategoría y por orden de porcentaje de respuesta, están las siguientes categorías:

Categoría	Número de encuestados	Porcentaje
<b>1. PROCLAMAR</b>	<b>232</b>	<b>73%</b>
Evangelio/Evangelizar	132	42%
Proclamar/Predicar el evangelio	77	24%
Testimonio/Ser testigos/Dar a conocer a Jesús	61	19%
Alcanzar a los no cristianos	51	16%

Al hablar de la importancia de la evangelización, decía David Watson en su libro, *Creo en la evangelización*, “que para la iglesia no evangelizar era como estar en un piso ordenando los muebles cuando el mundo alrededor estaba incendiándose”.

Es un sentido, este resultado es muy saludable, ya que, aunque no debemos confundir el carácter o enfoque misional únicamente con la evangelización y el testimonio, es positivo que la iglesia esté centrada en la necesidad espiritual de las personas y la sociedad. Por otro lado, si hacemos un poco de autocrítica, nos conduciría a pensar que todavía y a menudo, nuestra evangelización se asocia a actividades, campañas extraordinarias y programas evangelísticos. Todo lo cual es importante, pero necesitamos enfatizar, la necesidad de redescubrir el valor del testimonio personal y comunitario como parte de nuestra misión en la vida y en la de nuestras iglesias.

## 2. CONGREGAR

Es interesante notar que el segundo lugar, bajo la macrocategoría de Congregar, del grupo de respuestas más numeroso, apunta a dos aspectos nuevos que se recogen en el texto de Hechos 2, la edificación y la adoración. Por este orden y con menor porcentaje de respuesta que la proclamación, un 60%, (pero muy por encima de la mitad de los encuestados) asocian la edificación y la adoración como propósito principal de la iglesia local.

Dentro de esta macrocategoría y por orden de porcentaje de respuesta, están las siguientes categorías:

Categoría	Número de encuestados	Porcentaje
<b>2. CONGREGAR</b>	<b>189</b>	<b>60%</b>
Edificación de creyentes/Formación espiritual	101	32%
Adoración/Glorificar/Servir a Dios/Conocerle	83	26%
Comunidad/Familia de Dios	61	19%
Enfoque en los miembros	33	10%
Lugar de reuniones	25	8%
Pastorear/Cuidar/Sanar	20	6%
Ser baluarte verdad/ Doctrina	7	2%
Grupos pequeños/ Células	5	2%

15

Una primera aproximación a este resultado podría llevarnos a una valoración no muy positiva, y nos conduciría a pensar que nuestras iglesias, todavía giran muy en torno a actividades formativas y de culto, o, en otras palabras, que siguen siendo muy “templocéntricas”. Lo cual puede ser cierto en buen número de casos, pero no necesariamente una tendencia mayoritaria.

Por otro lado, no podemos negar la importancia que la Palabra da a la edificación y a la adoración como parte del propósito de la iglesia local. El enfoque misional requiere enseñanza bíblica, es decir, un buen nivel de edificación. Y, por otro lado, también la adoración a Dios está íntimamente unida al carácter misional de la iglesia, Dios es un Dios misionero, cuya misión es redimir a su creación, y transformarla a través de Jesucristo y su obra en la cruz.

## 3. DEMOSTRAR

En tercer lugar, bajo la macrocategoría de Demostrar, y todavía por encima del 50% de respuestas, la idea de encarnar el evangelio en nuestras vidas y en las de nuestras congregaciones es significativo. Otra vez, el énfasis está no tanto en

vivir la iglesia local de manera interna, sino externa. Son tantas las necesidades de un mundo y una sociedad caídas que no podemos sustraernos a esta realidad. Los verbos encarnar, actuar, tienen que ver con esta dimensión, pero a la vez, con ser personas y congregaciones sensibles a las necesidades de toda clase: espirituales, relacionales, materiales.

Dentro de esta macrocategoría y por orden de porcentaje de respuesta, están las siguientes categorías:

<b>Categoría</b>	<b>Número de encuestados</b>	<b>Porcentaje</b>
<b>3.DEMOSTRAR</b>	<b>164</b>	<b>52%</b>
Encarnar el evangelio	78	25%
Acción social/evangelio práctico	41	13%
Amor	30	9%
Sal y luz	29	9%
Transformación/Impacto/Justicia	24	8%
Enfoque en necesidades	23	7%
Relevante/Contextual	7	2%
Integral	5	2%

Probablemente no podamos relacionar estos resultados con una visión claramente misional de la iglesia, pero tampoco está tan desencaminada la realidad hacia lo misional. Un continuado énfasis en los próximos años en lo misional, permitirá a nuestro liderazgo y congregaciones tener una visión más clara de nuestro papel en la sociedad como creyentes y comunidades.



#### 4. DISCIPULAR

En cuarto lugar, bajo la macrocategoría de Discipular, y con un porcentaje del 29%, nos muestra una tendencia menos significativa, en la consideración de la iglesia local, como un organismo que discipula. Lo cual nos habla de que la clara visión evangelística del principio y el importante énfasis en la edificación no incluyen el discipulado como algo esencial y estratégico. Este aspecto proyecta un déficit en nuestras iglesias que debe hacernos reflexionar seriamente.

Dentro de esta macrocategoría y por orden de porcentaje de respuesta, están las siguientes categorías:

Categoría	Número de encuestados	Porcentaje
<b>4. DISCIPULAR</b>	<b>93</b>	<b>29%</b>
Hacer discípulos	67	21%
Capacitación/ Formación obreros	17	5%
Desarrollar ministerios/ Servicio en la iglesia	11	3%
Multiplificación	7	2%
Oración	7	2%
Santidad	6	2%
Plantar iglesias/Abrir nuevos puntos misión	4	1%

17

Volvemos a reiterar que con un énfasis continuado en el carácter misional de la iglesia la necesidad del discipulado crecerá y adquirirá un lugar cada vez más acorde y relevante.

#### Conclusión

Podríamos concluir, después de este análisis de las respuestas a la pregunta ¿Cuál es el propósito de la iglesia?, que nuestras iglesias todavía están lejos de tener una clara concepción misional, y, por lo tanto, no es el enfoque predominante. Todavía no se ha asumido el tema de la Misión como un aspecto central y destacado, que nos permite mantenernos bien enfocados como iglesias.

Pero, por otro lado, quizás más esperanzador, resaltar que nuestro liderazgo mantiene fidelidad a la Palabra respecto a los diferentes aspectos bíblicos del propósito de la iglesia: Evangelización, Edificación, Adoración. Y que, con una enseñanza mejor dirigida hacia lo misional, el discipulado, estilo de vida etc. podremos ver cambios positivos en este aspecto.



### 3.2 ¿Cuál es el propósito del pastor/liderazgo de la iglesia?

#### Eliseo Casal y Ronaldo Anderson

Al emprender el examen de las respuestas a esta pregunta, nos hemos encontrado con la posibilidad de abordar el análisis de estas, desde dos perspectivas diferentes. Una, entendiendo al pastor como el líder al que hace referencia la pregunta y enfocando las respuestas en las tareas que este debe desarrollar. Desde otra perspectiva, se entiende desde un liderazgo que incluye cinco funciones principales, las mencionadas en Efesios 4:11, de las cuales el pastor es solo una de ellas.

Después de ver las opciones para tratar el tema, hemos considerado que lo mejor era trabajar desde las dos perspectivas, y ver lo que nos aportan cada una de ellas por separado, en lugar de presentar una visión monocolor que perdería matices importantes y excluiría las diferentes interpretaciones que puede suscitar la pregunta. Consideramos que esto nos da una visión más amplia y enriquece la reflexión sobre el tema.

Como consecuencia existen dos grupos de macrocategorías en las que se agrupan las respuestas.

<b>Perspectiva pastor "tradicional"</b>				
Capacitar	Cuidar	Predicar y enseñar	Administrar	Dirigir
<b>Perspectiva liderazgo plural (Efesios 4)</b>				
Apóstol	Profeta	Evangelista	Pastor	Maestro

18

En el primero, las respuestas se relacionan con la figura pastoral como responsable de alcanzar los propósitos, se entienda esta figura como una persona o como un equipo con responsabilidades pastorales. Las categorías se han establecido a partir de los textos bíblicos que mencionan las responsabilidades de los líderes/pastores. Las categorías resultantes han sido las de: capacitar, cuidar, predicar y enseñar, administrar y dirigir, como parte de las tareas principales del pastor.

En el segundo enfoque, basado en Efesios 4:11, se ha asumido el modelo de un liderazgo plural, formado por los cinco diferentes dones/ministerios. Todos necesarios para desarrollar una iglesia misional: 1. La efectividad del liderazgo requiere dirección y expansión de la misión (apóstol) 2. Claridad en lo que es y no es de Dios (profeta) 3. Promoción y divulgación del evangelio (evangelista) 4. Cuidar y curar al rebaño (pastor) 5. Enseñar con claridad las Escrituras (maestro).

Confiamos que estas perspectivas, complementarias y no antagónicas, serán útiles para una visión del liderazgo en profundidad y amplitud, valorando los diferentes dones y capacidades necesarias para llevar a cabo la misión.

### 3.2.1 Enfoque Pastoral - Eliseo Casal

Esta perspectiva entiende el concepto pastor de la pregunta como aquella persona que tiene un llamado específico para desarrollar la función pastoral y, por ello, tiene la responsabilidad de liderar la iglesia local a fin de que las personas y la comunidad alcancen a realizar el propósito de Dios para ellos.

Este llamamiento específico no descarta la necesidad de otros dones, la iglesia es un cuerpo en el que todos somos necesarios, pero sí supone una tarea diferenciada de las de apóstol, profeta o evangelista, con un ministerio centrado en el ministerio local, sin excluir la visión amplia que debe tener al movilizar la iglesia hacia la misión.

#### Parámetros para la valoración

En primer lugar, se han considerado, a la luz de los textos bíblicos del Nuevo Testamento en los que se alude a la tarea pastoral, aquellas tareas o funciones que se demandan de los pastores, así como textos de estudio sobre el ministerio pastoral.

Atendiendo a las funciones específicas del pastor (se incluyen en el concepto también los ancianos y obispos) se han agrupado los datos de la encuesta bajo estas nuevas categorías. Estas responsabilidades recaen sobre el pastorado, ya sea que se considere este desde una perspectiva personal o grupal.

19 La agrupación se ha hecho en cinco categorías principales que definen el propósito de la labor pastoral:

1. **Capacitar** (Efesios 4:12; 2 Timoteo 2:2)
2. **Cuidar** (Hebreos 13:17; Hechos 20:28, 31; 1 Pedro 5:1-3; Juan 21:17; 1 Tesalonicenses 5:12)
3. **Predicar y enseñar** (1 Timoteo 3:2; 4:13)
4. **Administrar** (Tito 1:5, 7; 1 Timoteo 3:1, 4)
5. **Dirigir** (1 Tesalonicenses 5:12; 1 Timoteo 3:4; 1 Corintios 12:28)

La percepción del líder que surge de las respuestas incluye estos cinco aspectos, aunque con diferentes énfasis según se deriva de los porcentajes.

Se destaca en primer lugar, la responsabilidad del liderazgo pastoral de **CAPACITAR**. Cuantitativamente es la labor más mencionada, siguiendo el principio del texto de Efesios 4:12 y de acuerdo con la labor docente o pedagógica. Mientras un 30% apunta a la capacitación en general, también se remarcan varios aspectos particulares de la capacitación:

1. Relacionada con la misión, y evangelización, que suman un 38%.
2. Relacionada con la madurez, los dones y discipulado 37%
3. Relacionada con el liderazgo y el ministerio 15%

En segundo lugar, destaca la tarea de **CUIDAR**, como aspecto fundamental del pastorear (34%). El cuidado se extiende a lo moral, doctrinal y espiritual (17%). Se concreta también la actitud en este cuidado, debe darse desde el servicio y amor hacia los demás (12%). E incluye motivar y animar a los creyentes (17%), con discernimiento (5%) y el propio ejemplo (16%).

En tercer lugar, aparece la responsabilidad de **PREDICAR Y ENSEÑAR**. En un sentido se podrían considerar las funciones docente y profética dentro de este apartado. Llama la atención que la enseñanza se destaca en un 33%, mientras que la predicación y proclamación solo un 10%. Esta labor docente está conectada con el primer punto, capacitación.

En cuarto lugar, **ADMINISTRAR**, destacando el dirigir, guiar y supervisar con un 23%. Este apartado incluye una perspectiva más dinámica como «ayudar a la iglesia a alcanzar sus propósitos» 11%. Otros aspectos como coordinar, representar, detectar necesidades o crear puntos de misión apenas se mencionan, entre todos estos solo un 7%.

Finalmente, en quinto lugar, **DIRIGIR**, que comprende transmitir la misión 20% y dar visión 8%.

## **Conclusiones**

Se da un perfil muy claro de un modelo pastoral enfocado en el desarrollo de los creyentes. Positivamente se destaca más la labor de capacitar a otros, que las tareas propias derivadas de la función pastoral como administrar o enseñar. Estas tareas están, por tanto, al servicio de la capacitación de la iglesia en su conjunto. Este planteamiento teórico es necesario contrastarlo con la realidad práctica. Parece que, en general, la capacitación para la evangelización y misión no rinde los propósitos deseados en vista del limitado crecimiento de la obra en España. La percepción es que, en la práctica, el desarrollo de dones y capacidades se limita al propio contexto de las actividades eclesiales. En lugar de una «explosión», se da un «implosión».

El modelo pastoral que surge de la encuesta sugiere la percepción de una tarea pastoral centrada en la iglesia local, más que en una visión global. Más enfocado hacia el interior de la iglesia que hacia su proyección exterior. De hecho, tener una perspectiva global solo fue mencionado por un 4%. Esta visión puede proveer concentración en la tarea local, pero no dará visión global ni será de estímulo para la comprensión de la misionalidad de la iglesia. El texto de Efesios 4:12 puede llevarnos, por defecto, a entender ministerio únicamente como aquello que se realiza en el marco de las actividades eclesiales, en lugar de entenderlo como la totalidad de la vida al servicio de la extensión del reino de Dios.

La capacitación y el desarrollo de los dones de la congregación debería incluir necesariamente un concepto de discipulado transformador, no solo preparando o capacitando a la membresía de la iglesia para los ministerios internos sino para el desarrollo de su vida y testimonio «en el mundo».



### **Mirando al futuro**

La línea de trabajo que provea un cambio de modelo más misional, requiere un liderazgo que equilibre la visión interna y externa, con vocación hacia la misión, con sensibilidad para aplicar la Palabra a la situación actual, conforme ilumine el Espíritu, potenciando la comunicación del evangelio y desarrollando discípulos. Esto es una urgencia que romperá un esquema templocéntrico y de autoconsumo, para ser más fieles a lo que representa el llamado de Dios en la Gran Comisión y al ser iglesia, comunidad de testimonio en el mundo.

21

Independientemente del modelo eclesial y de la estructura del liderazgo, es importante tener un equipo en el que se equilibren los diferentes dones y visiones que complementen y completen la labor pastoral de carácter interno. Especialmente si el pastor es un buen administrador, pero carece de visión e iniciativa que impulsen la misión de la iglesia. Es precisamente en esta tarea de visión, dirección y movilización donde los porcentajes han sido más bajos. La necesidad de responder al momento actual se ha intensificado con la llegada del covid-19, sacudiendo los valores, hábitos, métodos y nuestra propia comprensión de la iglesia. Es un momento en el que se requiere sabiduría y visión, y eso significa contar con el conjunto de la iglesia.

Esto nos conduce al tercer elemento que es rescatar el modelo de iglesia como comunidad participativa, no consumidores de cultos o actividades, y como discípulos de Cristo que viven y expresan la fe en todos los ámbitos de su vida, en todo lugar, y en todo momento.

#### **3.2.2 Enfoque Liderazgo Plural - Ronaldo Anderson**

Observamos en la introducción del análisis a esta pregunta que el concepto de pastor-liderazgo puede ser interpretada de varias formas que podrían ser motivo de no medir lo que se quería evaluar. Aquí haremos el análisis desde el punto de vista de un liderazgo plural.

Hubo 312 respuestas completadas para esta pregunta. La forma de contestar la pregunta fue abierta (cualitativa) dando libertad a la hora de responder. Tras el análisis de cada respuesta se clasificó las respuestas a cada concepto en 5 macrocategorías siguiendo los cinco ministerios de liderazgo que aparecen en

Efesios 4. Cada una de estas cinco “macrocategorías” es apoyada por varias “categorías” relacionadas con las mismas. A continuación, compartimos el número de veces que aparece una mención a cada concepto entre las 312 respuestas.

<b>Categoría</b>	<b>Número de encuestados</b>	<b>Porcentaje</b>
<b>1. APOSTÓLICO (líder)</b>	<b>163</b>	<b>52%</b>
Dirigir / Supervisar / Guiar	73	23%
Transmitir la misión	63	20%
Ayudar a la iglesia a alcanzar sus propósitos	33	11%
Dar visión	24	8%
Coordinar / Administrar / Representar	15	5%

<b>2. PROFÉTICO</b>	<b>49</b>	<b>16%</b>
Predicación/Proclamación	32	10%
Discernimiento	15	5%
Conocer localidad / detectar necesidades	3	1%

<b>3. EVANGELISTA (misión)</b>	<b>110</b>	<b>35%</b>
Evangelio / Evangelismo	69	22%
Misión / Extensión del Reino	49	16%
Crear puntos de misión / plantar iglesias	3	1%

<b>4. PASTORAL</b>	<b>204</b>	<b>65%</b>
Pastorear / cuidar	107	34%
Velar (moral, doctrina, espiritualidad)	53	17%
Ejemplificar	49	16%
Animar / Motivar / Inspirar	41	13%
Servir a los demás / Amar	38	12%
Estimular Comunión	11	4%

<b>5. MAESTRO</b>	<b>219</b>	<b>70%</b>
Enseñar / Edificar	103	33%
Capacitar / Equipar	95	30%
Discipular / Discipulado	41	13%
Desarrollar / Madurar	39	13%
Formar / Potenciar dones	35	11%
Efesios 4	26	8%
Formar líderes / Delegar	22	7%



## **Observaciones**

La encuesta revela que no existe una opinión unísona de lo que es el propósito del pastor o liderazgo en las iglesias Evangélicas en España. Donde más coinciden los participantes es en que el propósito del liderazgo es enseñar 70%, y cuidar 65%. Esto nos da a entender que la iglesia en España entiende que el propósito del liderazgo es más bien para los asuntos “internos” de la iglesia. Donde menos coinciden es que el propósito del liderazgo es ser profético (16%) y promover la misión (35%). Esto nos da a entender que la amplia mayoría no requiere de su pastor y/o liderazgo el pensar en cómo alcanzar el mundo para Cristo. No ven que el plantar iglesias nuevas sea su responsabilidad. Solo 3 personas mencionaron esto como parte de su responsabilidad. Otro dato interesante es que solo la mitad han mencionado que la labor del liderazgo es el “coordinar, administrar, transmitir la misión y dirigir” (52). Este dato puede ser interpretado de distintas maneras. Una forma es que la mitad de la iglesia no ve que el liderazgo es el “único” canal puesto por Dios para dirigir la iglesia. Esto podría responder a la enseñanza del “real sacerdocio” en la cual todo creyente participa en el coordinar, administrar, transmitir la misión y dirigir. O bien otra forma de interpretarlo es que no ven la necesidad de delegar la dirección de forma exclusiva en el liderazgo.

## **Perspectivas de la Situación Actual**

23

En España no se está aprovechando la riqueza del sistema de liderazgo dado por Dios. Según estos datos al menos el 50% de la Iglesia en España no refleja, ni reconoce la riqueza del liderazgo plural que el Señor nos ha dado. La misionalidad de la iglesia es más efectiva cuando utiliza todos los dones ministeriales dados según Efesios 4. Si la iglesia no reconoce a quienes los tienen o bien no permite el uso de algunos de ellos, la efectividad misional se verá afectada en la misma medida. La Iglesia en España carece en gran parte de iniciativa misional porque no ha sabido reconocer y potenciar a quienes tienen ese don ministerial para hacerlo. El liderazgo de la iglesia misional requiere efectividad en las cinco áreas ministeriales.

## **El equilibrio del liderazgo visto por el prisma de los 5 ministerios**

Creo que la encuesta revela que existe un equilibrio proporcional y saludable de los 5 ministerios del liderazgo eclesial en España, pero a la vez, un déficit en el reconocimiento y el ejercicio de todos y cada uno de estos ministerios.

Si bien hemos notado una proporción saludable a nivel de los ministerios, observamos que la visión del liderazgo no es tan saludable cuando se trata del papel de guiar a la iglesia a ser misional fuera de su propia comunidad y movilizar a la iglesia a la misión. En otras palabras, por regla general no existe un discipulado transformacional. Ha habido teorización, pero pocos modelo y ejemplo. El resultado es que hay poca disposición para plantar nuevas iglesias, poca atención a las necesidades del barrio y pocos proyectos de desarrollo comunitario. En parte esto puede ser el resultado de que la propia iglesia no protege a su liderazgo de ser absorbido por las labores pastorales internas de la congregación.

## **Una Visión de Futuro para el Liderazgo Misional**

Una hoja de ruta a seguir para fomentar el liderazgo misional en los próximos años sería buscar:

Más involucración de toda la iglesia en el proceso del liderazgo. Ver un porcentaje más alto de jóvenes y mujeres, de creyentes autóctonos como de inmigrantes involucrados en el proceso de liderar a las congregaciones.

Más efectividad en la movilización. Desarrollar un discipulado transformacional que viva encarnacionalmente lo que es hacer la misión.

Más pluralidad en el liderazgo frente al liderazgo unipersonal muy extendido en la Iglesia en España.

Mejor comprensión de los puntos fuertes y débiles de cada uno de los ministerios. No se puede pedir a alguien que tiene el ministerio pastoral que sea el “pionero” de la iglesia para conquistar nuevos horizontes. Por otro lado, es importante que los que tengan dones pastorales y de enseñanza entiendan que tienen que potenciar y animar a los apóstoles, profetas y evangelistas.

La iglesia en España está equipada por Cristo, para cumplir con la misión de Dios. El propósito del liderazgo es equipar a los santos para ser efectivos en el uso de sus respectivos ministerios dados por Dios.

24

### **3.3 ¿Qué es para ti la Misión de Dios? - Jaime Memory**

La frase “la Misión de Dios” se ha vuelto muy popular en círculos evangélicos en los últimos años. Es reflejo de una profunda recalibración en el concepto de la misión: de algo que es una actividad a la cual la iglesia se dedica a algo que engloba toda la acción salvífica de Dios. Este cambio de paradigma se puede percibir en la famosa cita de Chris Wright: “no es que Dios tenga una misión para su iglesia, sino que tiene una iglesia para su misión en el mundo”.

Pero, ¿hasta qué punto ha penetrado este concepto de la misión en las iglesias evangélicas de España? ¿Cómo entienden la frase de “la Misión de Dios? De allí la inclusión de esta pregunta en el estudio.



El análisis de las respuestas ha indicado las siguientes seis respuestas como las más frecuentes:

La Misión de Dios es...	Número de encuestados	Porcentaje
...dar testimonio de/proclamar las buenas nuevas	93	30%
...reconciliar personas/el mundo con Dios	64	21%
...ganar los perdidos/una humanidad perdida	59	19%
...salvar al mundo	50	16%
...hacer discípulos	44	14%
...mostrar amor	36	12%

Pero también hubo otra serie de respuestas más variadas, y de no poca importancia para descifrar el concepto de misión entre los evangélicos en España.

25

La Misión de Dios es...	Número de encuestados	Porcentaje
...ser misioneros por el estilo de vida	34	11%
...servir a Dios	24	8%
...ser agentes de cambio/transformación	19	6%
...redimir toda la creación	19	6%
...glorificarse en la tierra/darse a conocer	17	6%
...colaborar con Dios	14	5%

Al considerar las respuestas en su conjunto se podía percibir las respuestas en un continuo, pero con tres grandes grupos de respuestas. Estos grupos facilitan una forma de percibir el sentido de las respuestas:

<b>Dios ha delegado su misión en nosotros</b>	<b>Misio Dei es colaborar con Dios</b>	<b>La Misión de Dios es la misión soberana de Dios</b>
---	--	--

A un extremo del continuo se ubican las respuestas que entienden que **la Misión de Dios es una actividad de la iglesia o del creyente**. Es decir, Dios ha delegado su misión en la iglesia y es nuestra responsabilidad llevarla a cabo. En este apartado podemos colocar a los que entienden la Misión de Dios como ser testigos/proclamar el evangelio, hacer discípulos, mostrar amor, hacer visible el evangelio, servir a los que nos rodean, y responder ante las necesidades. Sumando

todas las personas que respondieron con algunas de estas frases, la mitad de los encuestados entienden la Misión de Dios como un encargo divino a la iglesia (155 encuestados, 51%).

En el otro extremo del continuo, encontramos a los que consideran que **la Misión de Dios es, a fin de cuentas, una iniciativa de Dios**. Él es soberano y él es el protagonista absoluto de la Misión. En este extremo podemos colocar a los que, ante la pregunta, qué es la Misión de Dios, responden que es reconciliar al mundo/personas con Dios, redimir toda la creación, glorificarse/darse a conocer en la tierra, o trata de la salvación integral. Sumando todas estas respuestas llegamos a un poco menos de un tercio de los encuestados (93, 30%).

Y por supuesto entre estos dos extremos hay otra serie respuestas que entienden que la misión de Dios es **colaborar con Dios en su misión**. La Misión de Dios es ganar perdidos/humanidad perdida, salvar al mundo, ser misioneros como un estilo de vida, servir a Dios, colaborar con él, ser agentes de cambio y transformación, ser presencia e influencia en el entorno, ser sal y luz, y deshacer las obras de Satanás. En total, todas estas respuestas de la categoría de en medio suman 174 encuestados o 57% de la totalidad.

### **Observaciones**

Siempre hay un cierto grado de interpretación en el proceso de codificar respuestas cualitativas. Y cuando intentas además resumirlas en un continuo de solo tres categorías hay que tener mucho cuidado. No obstante, como en las otras respuestas podemos observar que la misión de Dios aún se asocia, sobre todo, con la proclamación del evangelio por parte la iglesia. Casi un tercio de encuestados consideran que la misión de Dios es testificar o proclamar de Cristo. A primera vista, esto puede dar la impresión de que aún se conserva el viejo concepto de misión como evangelización y punto. Pero si observamos más detenidamente las demás respuestas en este extremo del continuo, encontramos muchas otras actividades: hacer discípulos, mostrar amor, servir a los que nos rodean, responder ante necesidades. Aunque tienden a entender la misión como una actividad delegada a la iglesia, reflejan una perspectiva de misión integral, englobando la predicación, la obra social y la contextualización.

Analizando las respuestas del otro extremo, menos de un tercio de los encuestados entienden que la Misión de Dios es una cosa de Dios y punto. Estas personas tienen un concepto de la Misión de Dios que se corresponde con la Misión de Cristo en Colosenses 1:20: “por medio de él reconciliar consigo todas las cosas, así las que están en la tierra como las que están en los cielos, haciendo la paz mediante la sangre de su cruz.” 21% de los encuestados entienden la misión de Dios como reconciliar al mundo/las personas con Dios y otro 6% mencionaron explícitamente “toda la creación”. ¿Indica una sensibilidad al entorno en el concepto de la misión en las iglesias de España?

Finalmente, en la categoría de en medio. Cuando algún encuestado respondió que la Misión de Dios era “ganar los perdidos/humanidad perdida” (19%) o “salvar al mundo” (16%), normalmente mencionaba también a la iglesia, estas

respuestas las hemos incluido en la categoría de en medio, bajo el epígrafe de “colaborar con Dios”. Pero son otras respuestas las que más se suelen asociar con el concepto misional: ser misioneros por el estilo de vida (11%), servir a Dios (8%), ser agentes de cambio/transformación (6%), colaborar con Dios (5%), ser sal y luz (3%) y deshacer las obras de Satanás (3%). En total un 57% de los encuestados indicaron alguna respuesta relacionada con colaborar con Dios.

## **Conclusión**

No tenemos otros resultados de comparación para estas cifras, ni con otros países, ni con otros momentos de la historia de la iglesia en España. Lo que si podemos decir es que, en su conjunto, las respuestas tienden aún hacia el lado activista en cuanto al concepto de la misión. Es decir, que aún se asocia con una actividad de la iglesia. Pero también se puede apreciar que muchos líderes han asumido conceptos misionales y/o entienden que la Misión de Dios significa colaborar con Dios en su misión. Si este estudio se repite dentro de algunos años podremos ver si estas tendencias se mantienen o no.



### **3.4 ¿Qué significa ser misional para ti? - Jaume Llenas**

La última de las preguntas de respuesta libre era: ¿Qué significa ser misional para ti? Con ella se pretendía saber, no tanto la definición de misional, que pertenecía a la pregunta anterior, sino cómo los líderes encuestados están interiorizando en su mente y también en su vida y ministerio el contenido de lo misional. El resultado presenta una gran diversidad de enfoques, lo que lejos de ser negativo, refleja también que la misionalidad es una cuestión de enfoque y de dirección de la vida más que un concepto de definición estricta y específica. No todo es misional, pero todo puede vivirse con una intención misional. En palabras de Tim Chester: “personas normales, haciendo cosas normales con intencionalidad extraordinaria”.

Las respuestas se han agrupado según los énfasis presentados en varias macrocategorías. Es importante entender que la misma respuesta puede tener elementos que pertenezcan a más de una de esas grandes categorías. Por ello, prestar atención a las subcategorías es más importante aquí que en otras de las preguntas formuladas. Por ejemplo, algunas respuestas vinculan que ser misional significa algo conectado a la evangelización, con lo que podría inducirnos a pensar que



se sigue simplificando el contenido de lo misional equiparándolo a evangelización, pero al continuar leyendo la respuesta también mencionan la demostración o la encarnación del Reino, con lo que la respuesta gana en complejidad y en profundidad de la comprensión de lo misional. Por poner un ejemplo de una de estas respuestas que vinculan ser misional con diversos aspectos, puede valer esta: "Imitar a Cristo, poner en práctica su ejemplo de encarnación, amar a los perdidos, y entrar en contacto con ellos de tal forma que se abra una puerta para compartir mi fe y el mensaje del evangelio de forma comprensible y atractiva".

### **Aquellos aspectos que más aparecen en las respuestas son los siguientes:**

La primera de estas macrocategorías que identificamos fue la de entender ser misional como una actitud hacia Dios que lo mencionan un 44% de respuestas. Por ejemplo, un 21% de las respuestas hacen alguna referencia a cumplir el llamado de Dios o cumplir la Gran Comisión. Un 19% hablan de colaborar con Dios o ser el instrumento de Dios para el cumplimiento de la misión de Dios.

La segunda de esas macrocategorías, por número de veces que ocurre, menciona ser misional como algo que tiene que ver con la manera de vivir la vida diaria, aparece en un 35% de las respuestas. Un 24% de las respuestas hacen referencia a vivir intencionalmente, mientras que un 16% habla de misión en cada área de la vida.

La tercera macrocategoría se agrupa alrededor de ser misional como una forma de influencia en nuestro lugar de misión y aparece también en un 35% de las respuestas. Por ejemplo, un 16% habla de encarnar el evangelio o de ser como Cristo; otro 10% habla de mostrar amor y compasión; el mismo tanto por ciento afirma que ser misional es presencia e influencia en la sociedad.

Se observa un porcentaje parecido de aquellos que hablan de que ser misional es ser misionero uno mismo y por extensión todos los creyentes (5% de respuestas), que aquellos que afirman que ser misional es enviar misioneros (4% de las respuestas). Para saber cómo se va produciendo este cambio de paradigma es importante ayudarse de las otras respuestas que nos muestran que el concepto de que cada creyente es un misionero se va extendiendo ampliamente.

Lo que podemos ir viendo a través de las respuestas es que está en proceso un gran cambio en la comprensión de lo que significa ser misional. Un concepto que era extraño hace 20 años ha ido calando y se ha ido introduciendo en la comprensión y en el lenguaje de muchos cristianos. Entendemos que esta es una toma de conciencia progresiva, la tarea no está más que iniciada, pero lo misional ya es lenguaje común, por lo menos entre el liderazgo, según nos muestra esta encuesta.

Queda un largo camino que recorrer. Algunas respuestas son muy parciales o restrictivas. La misión es para algunos algo que unos especialistas realizan en lugares alejados del mundo en nombre de todos los demás cristianos. Para otros, misión es un equivalente de evangelización y la demostración o la encarnación



del Reino siguen sin aparecer. Pero es destacable que estas respuestas sean las menos. El concepto amplio de lo que significa ser misional es cada vez más conocido.

Quedaría por analizar cómo estamos integrando la teoría en la práctica diaria. Da la sensación de que el lugar de trabajo o de estudios aún no se ve como el lugar de misión al que han sido enviados los cristianos. Sólo 1 de cada 25 encuestados mencionan el lugar de trabajo como lugar de misión. Escuchando las conversaciones y las predicaciones en nuestro país, el énfasis sigue puesto en la vida personal del creyente, en su vida de iglesia, o a lo más en su vida de familia, pero aún falta un énfasis más concreto para mostrar el lugar de trabajo, de estudio, la sociedad, la política, etc. como el lugar de misión al que Dios está llamando a los cristianos en general. Seguimos teniendo un cristianismo que afecta mayoritariamente al ámbito de lo privado.

### **Conclusión**

Ser misional está ya en nuestro lenguaje y su comprensión progresiva está produciendo un cambio de paradigma en la comprensión de para qué existe la iglesia y el cristiano individualmente. A la vez que esto se está produciendo, su entendimiento es aún parcial. Dios está moviendo a su Iglesia a una comprensión en la que la Misión de Dios y un Dios que es misionero son su razón de existir. Es preciso avanzar en una lectura de la Biblia en la que la clave hermenéutica de la misma es la misión de Dios. Como cristianos evangélicos la lectura de la Biblia es el paso primero, fundamental y necesario de cualquier reenfoque del papel de la Iglesia en los planes eternos de Dios.

El Movimiento de Lausana está siendo instrumental, junto con otros movimientos entre los que debemos destacar la Alianza Evangélica y los GBU en el área estudiantil y profesional. Muchos más están compartiendo esta reflexión y modificando la comprensión de la Iglesia en España. Sin embargo, al fin y al cabo, la misión de Dios es de Dios. Jesús es el gran misionero de Dios, en palabras de René Padilla, uno de los padres del Movimiento de Lausana a nivel global. La tarea de la Iglesia es seguir a Dios en todo lo que Él está haciendo a lo largo de la historia.



#### **4. Conclusión General**

Este estudio tenía como objetivo la investigación de la “conciencia misional” de las iglesias evangélicas de España a través de su liderazgo. Hemos desarrollado herramientas novedosas para medir esa realidad pluridimensional y hemos llegado a las siguientes conclusiones generales.

Las preguntas cuantitativas han revelado que:

1. Las iglesias evangélicas de España siguen considerando la proclamación del evangelio de gran importancia, pero esa proclamación verbal sería mucho más impactante si fuera acompañada por una demostración y encarnación del Reino para potenciar su mensaje.
2. En su gran mayoría, las iglesias tienen algún proyecto de obra social, pero a la vez vemos que muchas iglesias no están atentas a las necesidades de los grupos no alcanzados de su entorno, sea a través de la proclamación o la demostración del Reino.
3. La enseñanza de las iglesias evangélicas de España está centrada en la Biblia, pero con una necesidad de enfoque en la capacitación para la misión. Tenemos que poner más énfasis en el discipulado intencional, relacional y misional.

#### **Las preguntas cualitativas han mostrado que:**

4. En cuanto al propósito de la iglesia local, el estudio indica que la mayoría de las iglesias enfatizan los propósitos de proclamar y congregar más que demostrar el amor de Jesús y discipular a los conversos.
5. El propósito del pastor/liderazgo de la iglesia se ha explorado desde dos perspectivas. Visto desde el enfoque pastoral, este estudio sugiere que predomina el concepto de una tarea pastoral centrada en el desarrollo de la iglesia local más que en la misión. Un concepto de liderazgo más misional va a requerir corregir el equilibrio de enfoque interno y externo.
6. Visto desde el enfoque del liderazgo plural que se contempla en Efesios 4, se concuerda que los ministerios de Pastor y Maestro predominan en la autocon-

cepción de los líderes de iglesia. Las iglesias de España serían más misionales si pudieran utilizar todos los dones ministeriales en el liderazgo.

7. Generalmente, los líderes de las iglesias evangélicas de España entienden la Misión de Dios como una actividad de la iglesia o del creyente. Algunos entienden que misional significa colaborar con Dios en su misión, pero predominan los que lo consideran como una tarea delegada: Dios depende de nosotros para hacer su misión.

8. Finalmente, este estudio indica que la palabra “misional” ya ha calado en la conciencia de muchos líderes, pero no siempre con el mismo significado y profundidad. Predominan los conceptos de nuestra respuesta al llamamiento de Dios o de tener la misión como un estilo de vida. Es alentador ver estos conceptos interiorizándose en la conciencia de los líderes.

Estas conclusiones nos dan un retrato general de la misionalidad de las iglesias evangélicas de España a finales de la segunda década del siglo XXI. Es nuestro deseo que este estudio despierte aún más reflexión sobre la realidad pluridimensional de la misión de Dios en España. Pero, por encima de todo, queremos que contribuya a un cambio hacia una “conciencia misional” más extensa y viva en pro de la evangelización de España.



## 5. Ficha Técnica

**1. Ámbito:** España (Nacional)

**2. Universo:** Líderes de Iglesias Evangélicas de España de 18 años y más

### 3. Muestra:

403 encuestas recogidas de forma electrónica por redes de contactos Alianza Evangélica Española, Movimiento Lausana, Denominaciones

378 (94%) completaron Parte 1 (preguntas cuantitativas)

309 (77%) completaron Parte 1 y 2 (preguntas cuantitativas y cualitativas)

270 (67%) completaron Partes 1,2 y 3 (preguntas cuantitativas, cualitativas y demográficas)

254 (63%) completaron todo y dejaron email

32

**4. Afijación:** Ninguna, aunque hemos querido que la muestra global fuese representativa del conjunto de líderes evangélicos en España (ver datos demográficos abajo)

**5. Ponderación:** No realizada

### 6. Puntos de Muestreo:

#### i. Muestreo geográfico

Comunidad Autónoma	Número	% muestra	% de población*
Andalucía	70	21.80%	17.99%
Aragón	4	1.20%	2.81%
Cantabria	4	1.20%	1.25%
Castilla-La Mancha	8	2.50%	4.36%
Castilla y León	17	5.30%	5.21%

Cataluña	61	19.00%	16.22%
Ceuta y Melilla	1	0.30%	0.37%
Madrid	42	13.10%	13.97%
Navarra	2	0.60%	1.38%
Valencia	21	6.50%	10.61%
Extremadura	2	0.60%	2.32%
Galicia	33	10.30%	5.82%
Islas Baleares	10	3.10%	2.40%
Islas Canarias	22	6.90%	4.53%
La Rioja	1	0.30%	0.68%
País Vasco	17	5.30%	4.71%
Asturias	2	0.60%	2.22%
Murcia	4	1.20%	3.16%
No contesta	4	1.20%	

33

*\*Fuente: INE Padron Municipal, 1/1/2017*

## ii. Muestreo por sexo

Sexo	Número	Porcentaje
Hombres	261	65%
Mujeres	66	16%
No Contesta	76	19%

## iii. Muestreo por edad

Edad	Número	Porcentaje
Menos de 20	3	1%
20-29	26	6%
30-39	36	9%
40-49	63	16%
50-59	114	28%
60-69	70	17%

70 y más	15	4%
No Contesta	76	19%

**7. Metodología:** Mixta, un cuestionario con 18 preguntas cuantitativas en escalas de Likert, 4 preguntas cualitativas y 5 preguntas demográficas.

**8. Análisis y fiabilidad:** La parte cuantitativa fue analizada utilizando un programa de estadística y su fiabilidad obtuvo un Alfa de Cronbach de 0,94 que se considera excelente. Para el análisis de la parte cualitativa seguimos una estrategia de Teoría Fundamentada en Datos para identificar categorías de significado por un proceso de codificación.

**9. Fechas de Realización:**

**Recogida de Datos:** Primavera y Verano 2018

**Análisis Cuantitativo:** Otoño 2018

**Análisis Cualitativa:** 2019

**Desarrollo del informe:** Primavera de 2020

**Publicación:** noviembre 2020





**Movimiento de Lausana**

[www.laussane.org](http://www.laussane.org)